



FUNDACIÓN SECRETARIADO GITANO

PROGRAMA GITANOS DEL ESTE/ROMA

IRENE BERNAL - irene.bernal@gitanos.org

COORDINADORA DEPARTAMENTO EMPLEO



UNIÓN EUROPEA

Fondo Social Europeo
Invierte en tu futuro



MISIÓN

La Misión de la Fundación Secretariado Gitano es la promoción integral de la Comunidad Gitana desde el respeto y apoyo a su identidad cultural.

VISIÓN

Convertirse en entidad de referencia en las políticas sociales con minorías étnicas, desarrollando programas de alto impacto para la mejora de la comunidad gitana.

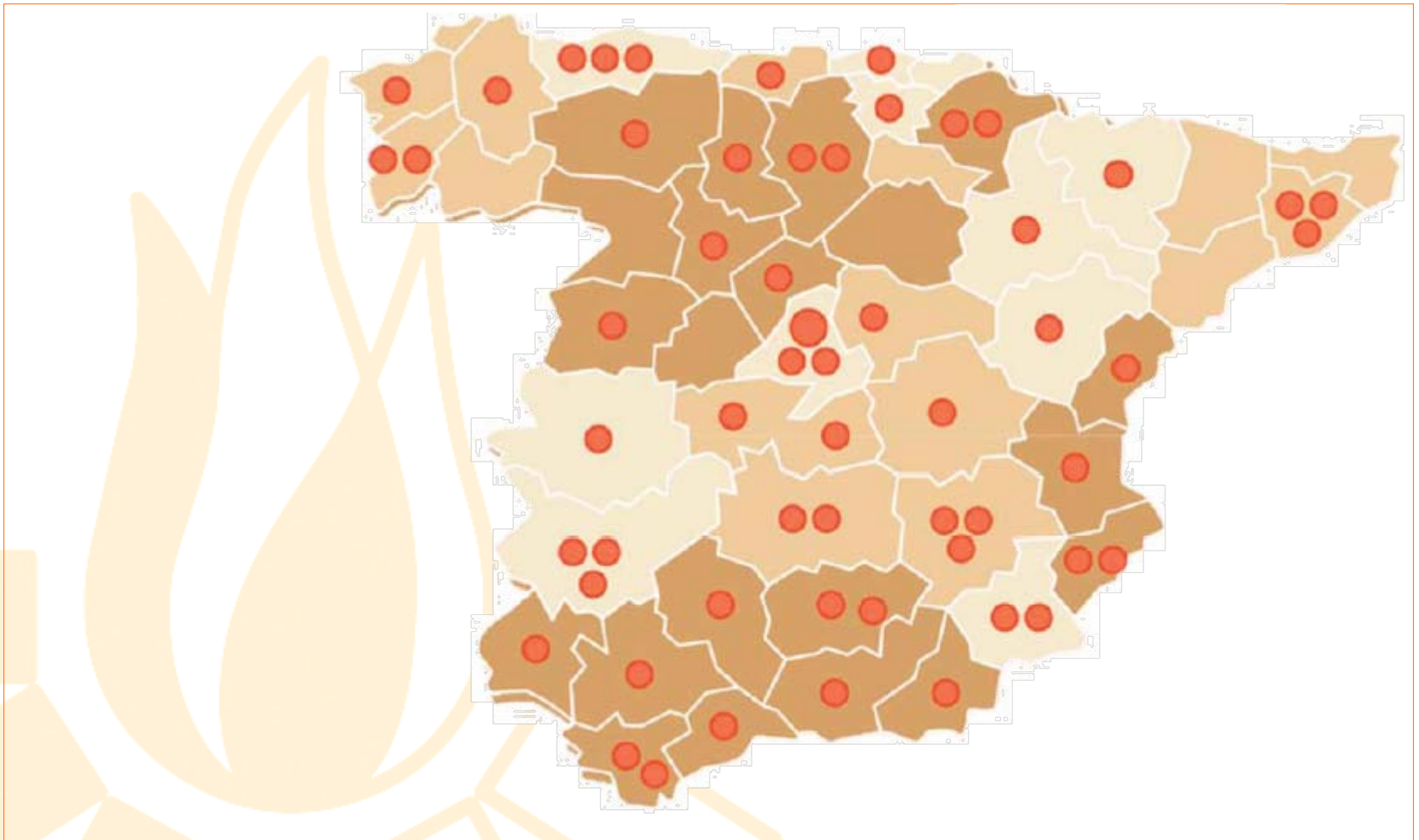
VALORES:

- Dignidad Humana.
- Justicia.
- Solidaridad.
- Interculturalidad.

PRINCIPIOS

- Transparencia
- Apertura
- Eficiencia y Calidad
- Profesionalidad
- Participación
- Orientación al cliente
- Cooperación

IMPLANTACIÓN TERRITORIAL EN ESPAÑA



La FSG está implantada en 14 Comunidades Autónomas, realiza actividades en 76 municipios y cuenta con 75 centros de trabajo en 69 localidades.

EL PROGRAMA GITANOS DEL ESTE/ROMA

- ❖ En el año 2006 comienza un proyecto piloto en la Fundación Secretariado Gitano cuyo objetivo es trabajar con la población Roma/gitana del este de Europa. Su situación de grave exclusión y discriminación por su condición tanto de gitanos como de migrantes. Se concierte en una prioridad de la FSG.
- ❖ Se incorpora como objetivo del Programa de Lucha contra la Discriminación 2007-2013 " Desarrollar acciones destinadas a favorecer la integración social y laboral de las personas inmigrantes gitanas"

OBJETIVOS DEL PROGRAMA GITANOS DEL ESTE/ROMA DENTRO DEL POLD 2007-2013

- ❖ Poner en marcha una **intervención con personas inmigrantes de etnia gitana, provenientes de los países de la Unión Europea**, que posibilite el desarrollo de una experiencia dirigida a favorecer modelos de apoyo a su integración social y que favorezca además un mejor conocimiento de esta población y de sus pautas de comportamientos con relación a su total inclusión

- ❖ Poner en marcha una **intervención con un diseño metodológico específico adaptada** a sus especiales circunstancias, que tenga en cuenta la acogida y el diagnóstico individual y grupal de esta población, comenzando con el desarrollo de acciones de información y asesoramiento.

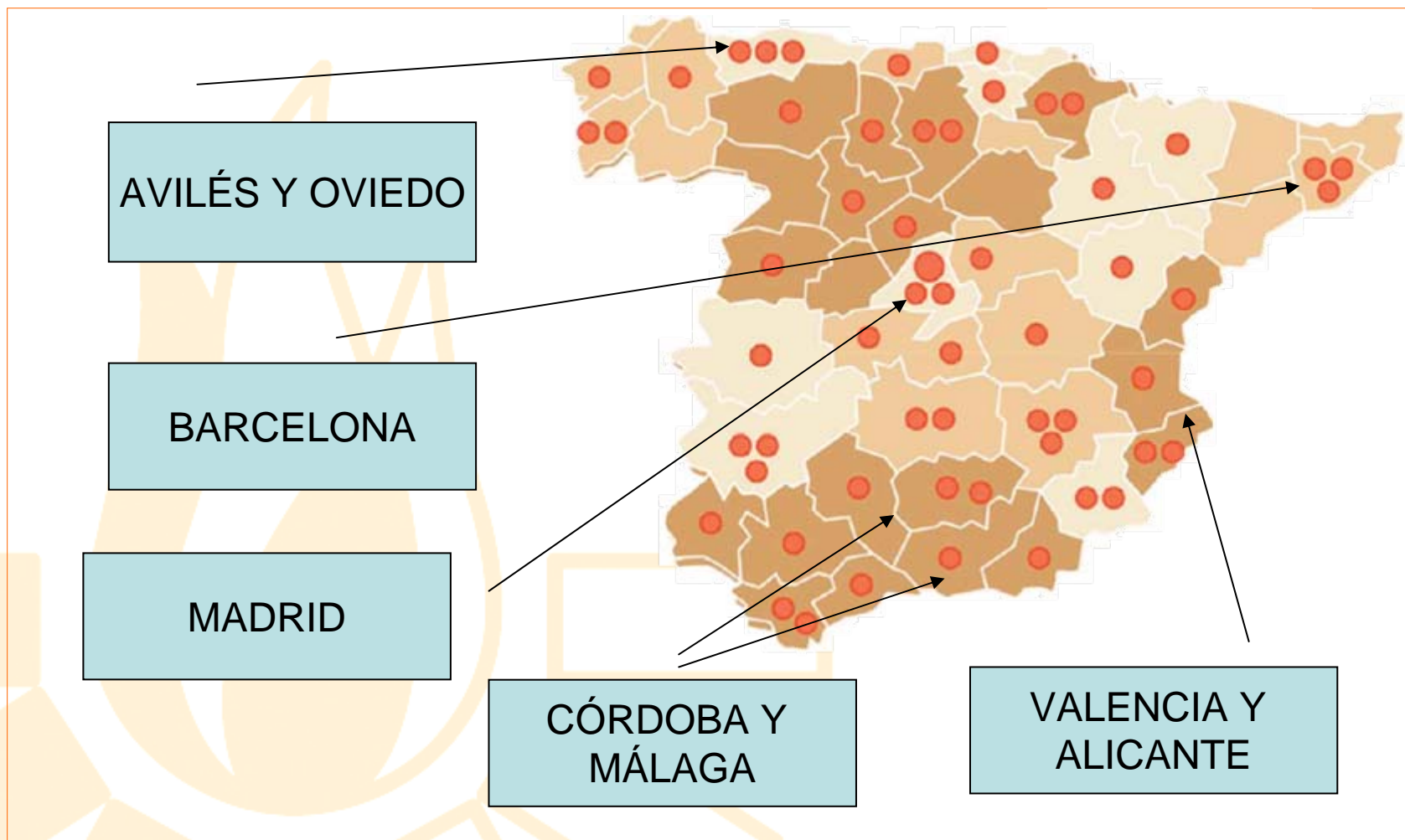
OBJETIVOS DEL PROGRAMA GITANOS DEL ESTE/ROMA DENTRO DEL POLD 2007-2013

❖ Atraer al mercado laboral, a las personas inmigrantes gitanas, haciendo del trabajo una opción real para todos, fomentando la empleabilidad, la inclusión social y la igualdad entre hombres y mujeres, impulsando, especialmente, la integración social y laboral de estas personas. El punto de partida es la **perspectiva inclusiva**, integral y de normalización.

DESCRIPCIÓN DE LAS LÍNEAS DE ACCIÓN INCLUIDAS EN LA MEDIDA

- ❖ Una intervención referida a la acogida y diagnóstico individual y grupal de esta población que permita el desarrollo de acciones de información y asesoramiento, en cada uno de los territorios.
- ❖ Itinerarios integrados personalizados de inserción socio laboral, mediante planes de acción individuales adaptados a las necesidades y características de estas personas y atendiendo a su situación personal, familiar y sociolaboral, con acciones de: orientación, formación lingüística, alfabetización, formación, calificación, incluyendo medidas de acompañamiento y de atención social.
- ❖ Acciones de sensibilización pública, comunitaria y administrativa que permita convertir a esta comunidad en ciudadanos de pleno derecho

CIUDADES EN LAS QUE SE DESARROLLA



PRIMERA FASE: DIAGNOSTICOS

- ❖ Antes de diseñar las actuaciones, los equipos técnicos llevaron a cabo una serie de diagnósticos donde se tuvo en cuenta:
 - País de origen.
 - Inicio proceso migratorio.
 - Fecha de salida del país de origen
 - Inicia el proceso adulto solo, matrimonio sin hijos, matrimonio con hijos y ¿cuántos?
 - Fecha de llegada al territorio Español.
 - Tiempo de estancia en territorio Español.
 - Tiempo de estancia en el municipio donde reside.
 - Situación administrativa.
 - Estructura familiar.
 - Escolarización.
 - Formación: Grado de dominio y expresión hablada del castellano en adultos y jóvenes casados. Grado de lectoescritura de los adultos y jóvenes casados.
 - Situación sanitaria

PERFIL DE LAS PERSONAS

- ❖ Población muy joven;
- ❖ Edades comprendidas entre los 16 y los 44 años (progenitores);
- ❖ 0-15 los hijos
- ❖ Nivel de formación muy bajo y/o analfabetos en muchos casos
- ❖ Sin recursos económicos
- ❖ Posibilidad de crear asentamientos marginales;
- ❖ La franja de edad con la que más se trabaja es de los 16 a los 35 años
- ❖ El 53% de la población son mujeres
- ❖ En cuanto a nacionalidades el 94% son Rumanos, el 4,5% son Búlgaros y el 1,5% Bosnios

SEGUNDA FASE: PLANTEAMIENTO DE LA INTERVENCIÓN

- ❖ La normalización
- ❖ La integralidad de la intervención
- ❖ La cooperación y la integralidad
- ❖ La implicación de la población sujeto
- ❖ La adaptabilidad y flexibilidad en la gestión de las intervenciones

ACOMPAÑAMIENTO SOCIAL			
ATENCIÓN BÁSICA	EDUCACIÓN	EMPLEO	VIVIENDA

TERCERA FASE: ACCIONES Y PROGRAMAS EMPRENDIDOS

ACOMPañAMIENTO SOCIAL Genera CONFIANZA CERCANIA y obliga también a los equipos a tener una adaptación permanente			
ATENCIÓN BÁSICA	EDUCACIÓN	VIVIENDA	EMPLEO



Es una atención realizada por la **precariedad laboral y la enorme vulnerabilidad social** de este grupo. Es una atención muy dirigida a la promoción de unos **derechos básicos de supervivencia y salud**. En cualquier caso la atención es **promocional y no asistencial**. El objetivo es la **AUTONOMIA**.



- Evaluación de necesidades
- Itinerarios intervención
- Acompañamientos a los Servicios Sociales
- Mediación en los Servicios de urgencias
- Tramitación de Tarjetas sanitarias
- Tramitación empadronamientos

TERCERA FASE: ACCIONES Y PROGRAMAS EMPRENDIDOS

ACOMPAÑAMIENTO SOCIAL Genera CONFIANZA CERCANIA y obliga también a los equipos a tener una adaptación permanente			
ATENCIÓN BÁSICA	EDUCACIÓN	VIVIENDA	EMPLEO



Soporte a la escolarización de los menores Roma aparece como una prioridad a la hora de asegurar una plena incorporación de los niños/as y sus familias a los territorios de acogida y un derecho.
Supone una **clara inversión en capital humano**



- Trabajo en medio abierto. Educación de calle
- Aproximación integral a las familias
- Trabajo en red
- Implicar a los servicios educativos
- Trabajo con la comunidad
- Trabajo con las Administraciones

TERCERA FASE: ACCIONES Y PROGRAMAS EMPRENDIDOS

ACOMPAÑAMIENTO SOCIAL Genera CONFIANZA CERCANIA y obliga también a los equipos a tener una adaptación permanente			
ATENCIÓN BÁSICA	EDUCACIÓN	VIVIENDA	EMPLEO

Vivienda digna y hábitat integrador son la llave para el acceso a otros recursos y abren oportunidades a la convivencia y a la cohesión social. Evitar la **creación de asentamientos que cierre las puertas a la inclusión**

Información y orientación en materia de vivienda
Acogida y **plan de acompañamiento en los procesos de vivienda**
Orientación y **acompañamiento para el acceso y correcto uso del entorno**
Orientación en el **uso de vivienda y deberes comunitarios**
Acciones para el **fomento de la convivencia y la interacción vecinal**

TERCERA FASE: ACCIONES Y PROGRAMAS EMPRENDIDOS

ACOMPAÑAMIENTO SOCIAL Genera CONFIANZA CERCANIA y obliga también a los equipos a tener una adaptación permanente			
ATENCIÓN BÁSICA	EDUCACIÓN	VIVIENDA	EMPLEO



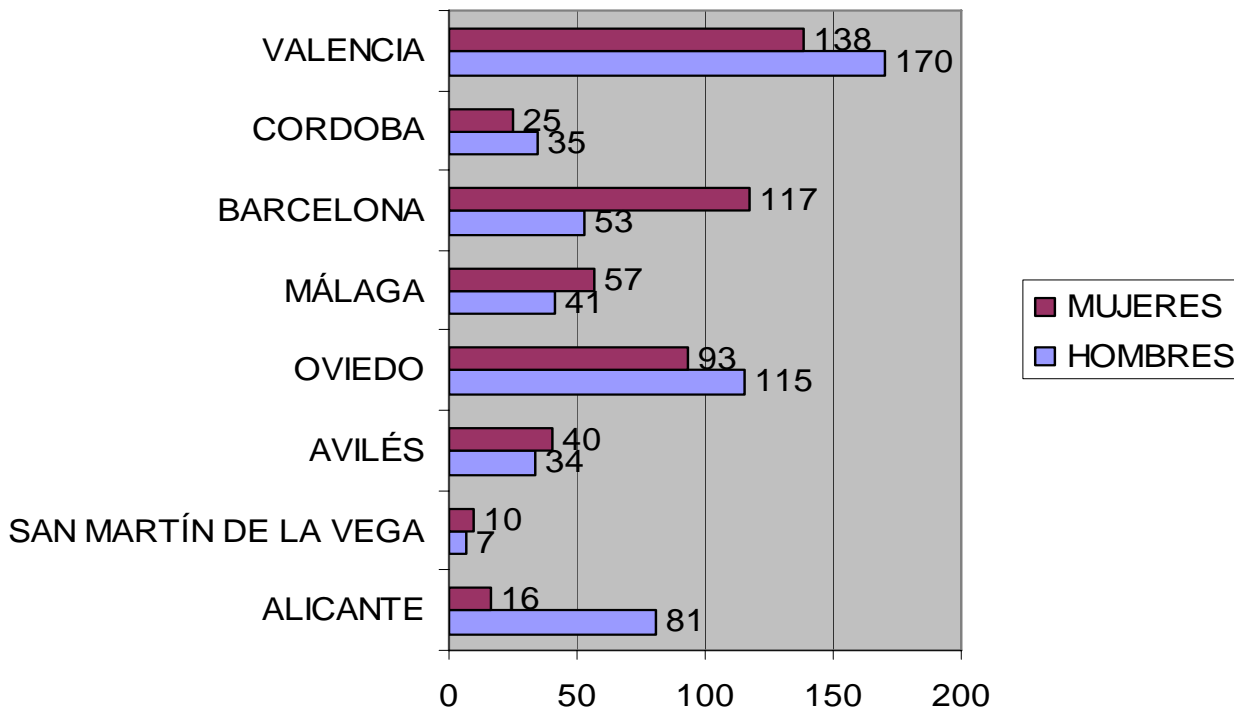
Itinerarios individualizados integrados
Trabajo en red como eje fundamental
Metodología adaptada
Trabajo coordinado de todos los miembros de los programas FSG

DATOS DE EMPLEO

LOCALIDAD	2007			2008		
	HOMBRES	MUJERES	TOTALES	HOMBRES	MUJERES	TOTALES
ALICANTE	81	16	97	83	42	125
SAN MARTÍN DE LA VEGA	7	10	17	50	61	111
AVILÉS	34	40	74	55	58	113
OVIEDO	115	93	208	147	122	269
MÁLAGA	41	57	98	44	69	113
BARCELONA	53	117	170	180	149	329
CORDOBA	35	25	60	40	28	68
VALENCIA	170	138	308	191	219	410
TOTALES	536	496	1032	790	748	1538

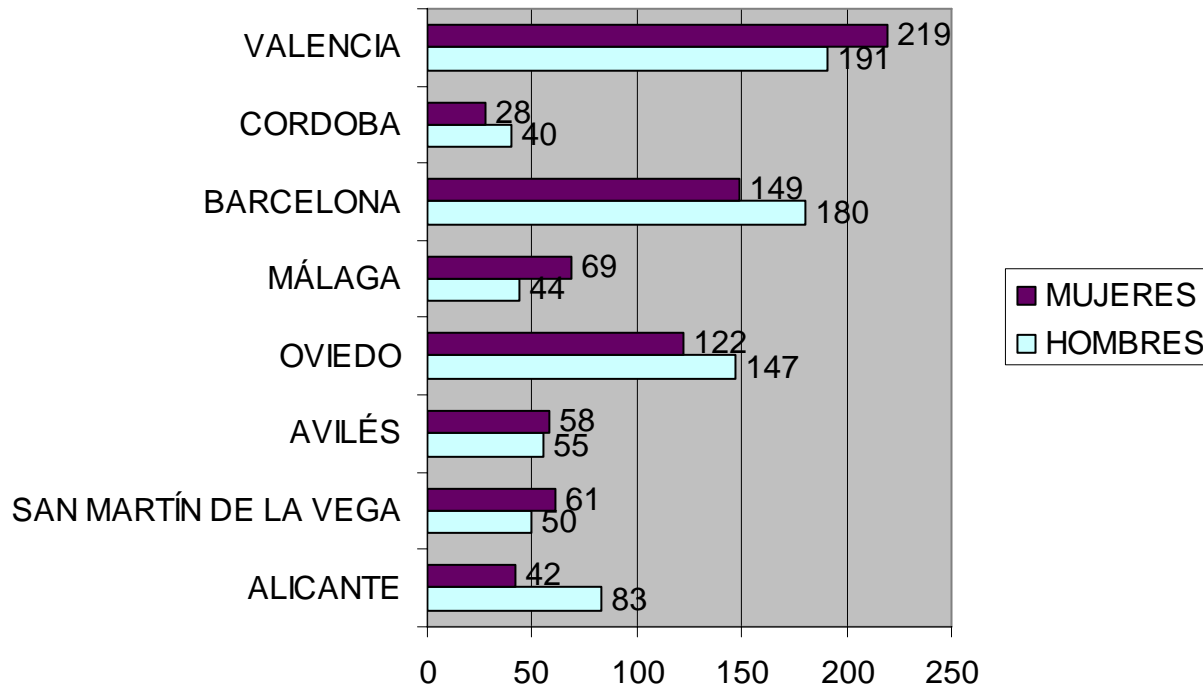
DATOS DE EMPLO

REPARTO TERRITORIAL DE USUARIOS/AS DEL PROGRAMA GITANOS DEL ESTE 2007



DATOS DE EMPLEO

DISTRIBUCIÓN TERRITORIAL DE USUARIOS/AS DEL PORGRAMA DE GITANOS DEL ESTE 2008

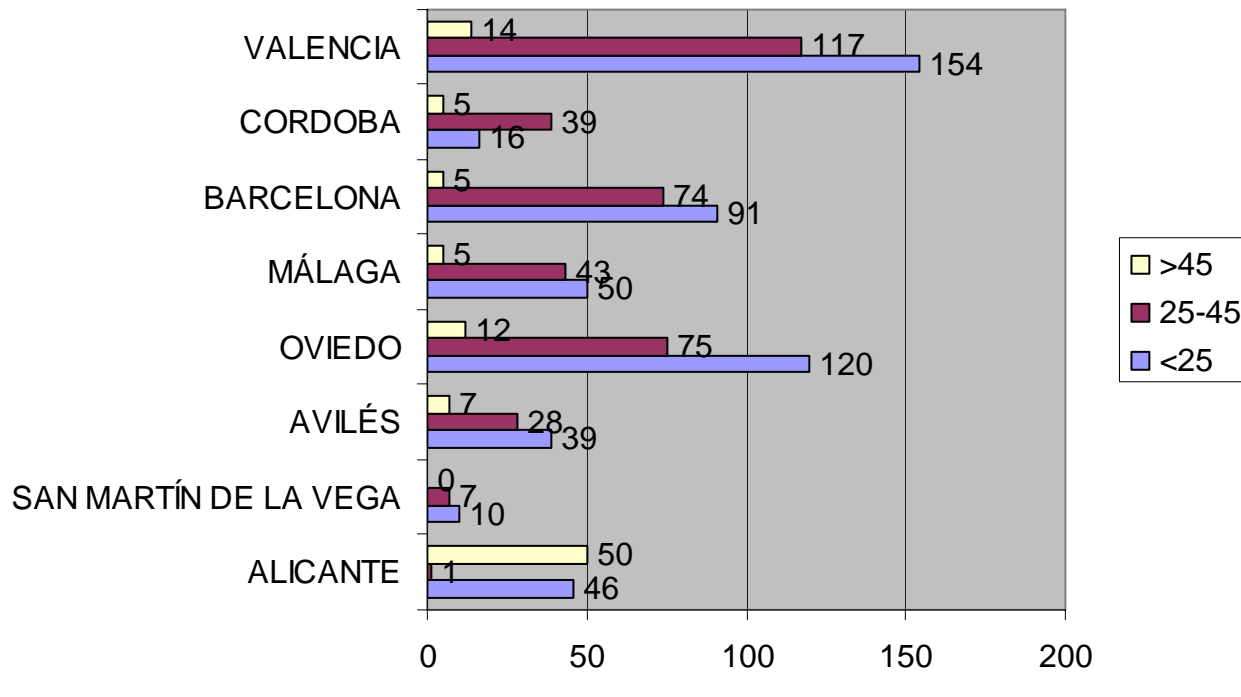


TERCERA FASE: ACCIONES Y PROGRAMAS EMPRENDIDOS

LOCALIDAD	2007			2008		
	<25	25-45	>45	<25	25-45	>45
ALICANTE	46	1	50	79	42	4
SAN MARTÍN DE LA VEGA	10	7	0	35	62	14
AVILÉS	39	28	7	41	67	5
OVIEDO	120	75	12	138	113	18
MÁLAGA	50	43	5	63	39	11
BARCELONA	91	74	5	233	84	12
CORDOBA	16	39	5	18	45	5
VALENCIA	154	117	14	242	168	25
TOTALES	526	384	98	849	620	94

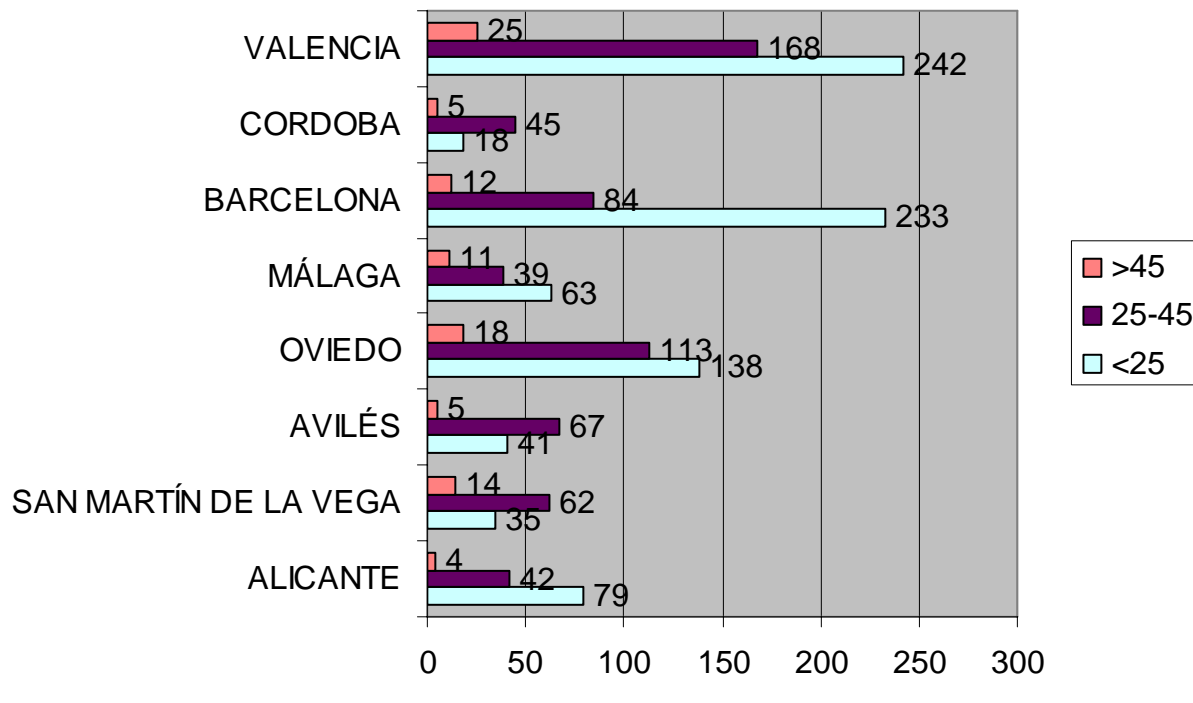
DATOS DE EMPLEO

Distribución por edades y localidades 2007



DATOS DE EMPLEO

Distribución por edades y localidades 2008



DATOS DE EMPLEO

	2007	2008	2007	2008
	ITINERARIOS INSERCIÓN	ITINERARIOS INSERCIÓN	INSERCIONES	INSERCIONES
CORDOBA	36	31	4	9
ALICANTE	6	6	2	3
ASTURIAS	82	68	47	36
MALAGA	57	68	23	9
BARCELONA	3	9	1	5
VALENCIA	24	21	19	24
TOTALES	181	194	96	86